

RAPPORT ANNUEL

ANNEXE

2024

FOCUS SUR LES PÔLES D'ACTIVITÉ DE SOINS
DES HÔPITAUX DE SARREGUEMINES

LE CENTRE HOSPITALIER

DE SARREGUEMINES



CENTRE HOSPITALIER DE SARREGUEMINES

PÔLE DE CHIRURGIE

LE BLOC OPÉRATOIRE

Faits marquants

- Déploiement du projet de chirurgie robot-assistée en viscéral et en urologie avec plan de communication et journée de présentation du robot pour l'ensemble du personnel
- Arrivée de Mme Christelle FORMERY, cadre de bloc
- Requalification de l'intégralité des salles d'intervention en « risque 4 ISO 5 »
- Renouvellement des autorisations de chirurgie
- Récupération partielle de l'activité ortho/traumato suite aux infiltrations d'eau au bloc opératoire de FORBACH

Activités

Démarrage de l'activité de chirurgie robot-assistée dans les spécialités digestives et urologiques

Démarrage de l'activité de fusion d'image en urologie

Arrivée du Dr HAMID, gynécologue

Arrivée du Dr SCHUSTER, chirurgien orthopédique dans le cadre de l'activité ortho-prothétique

RÉANIMATION

Faits marquants

- Mise en œuvre d'une organisation en 12 heures pour le personnel non médical
- Renouvellement de l'autorisation de soins critiques
- Mise en conformité des effectifs non médicaux en lien avec le décret de soins critiques
- Organisation d'une journée Portes Ouvertes pour le recrutement de nouveaux IDE

CHIRURGIE 1

Faits marquants

- Organisation d'une journée Portes Ouvertes pour le recrutement de nouveaux IDE
- Renouvellement de l'autorisation de chirurgie
- Poursuite du développement de la RAAC en chirurgie viscérale et démarrage d'un projet de RAAC en orthopédie

CHIRURGIE 2

Faits marquants

- Réouverture de l'intégralité du capacitaire de lits
- Renouvellement de l'autorisation de chirurgie
- Ouverture d'une nouvelle consultation avancée d'urologie à Sarrebourg
- Organisation d'une journée Portes Ouvertes pour le recrutement de nouveaux IDE

CHIRURGIE AMBULATOIRE

Faits marquants

- Poursuite du développement de l'activité ambulatoire

PÔLE

MÉDICO-TECHNIQUE

PHARMACIE

Faits marquants

- Mise en place de la conciliation médicamenteuse en médecine polyvalente et gériatrique.
- Réalisation de 2 CREX et signalement de 13 événements indésirables.
- Révision des dotations en soins et rédaction de protocoles de qualité.

Activités

Gestion des stocks de médicaments, dispositifs médicaux, et sérialisation.

Accompagnement par des formations internes, dont des sessions sur les nouvelles réglementations (ex. Sérialisation, dispositifs spécifiques).

Contribution à l'amélioration des pratiques et processus internes à travers des audits.



Public accueilli

Principalement destiné aux services internes de l'hôpital et à leurs patients.

IMAGERIE MÉDICALE

Faits marquants

- Modernisation des équipements radiologiques des urgences avec une connectivité RIS-PACS améliorée.
- Introduction d'un circuit 100% informatisé pour les demandes d'exams.

Activités

Exécute des examens en scanner, IRM, radiologie conventionnelle, et échographie.

Participation active aux formations (ex. Sécurité IRM, radioprotection).

Collaboration interservices (mutualisation avec la médecine nucléaire).



Public accueilli

Patients hospitalisés, en consultation externe et en urgence, avec une augmentation de la part des externes.

Rayonnement au-delà de l'hôpital, notamment vers les centres partenaires.

LABORATOIRE DE BIOLOGIE MÉDICALE

Faits marquants

- Démarrage de la collaboration avec BIOMNIS pour certains examens.
- Mise en place d'un nouveau logiciel de gestion de stocks (Kalilab).
- Progrès dans la qualité avec la certification ISO 15189 étendue à la biologie délocalisée.

Activités

Analyses spécialisées (hématologie, biochimie, microbiologie) pour les services du CH et partenaires externes.

Accréditation pour toutes les lignes de portée avec amélioration de la gestion documentaire.

Formation renforcée, notamment sur les nouveaux outils technologiques et pratiques de laboratoire.



Public accueilli

Patients externes et internes, avec une part importante de la demande provenant des urgences et des services de soins.

MÉDECINE NUCLÉAIRE

Faits marquants

- Croissance de l'activité TEP grâce à une meilleure communication des médecins prescripteurs avec les soignants pour la préparation des patients hospitalisés.
- Projets d'acquisition d'une caméra CZT pour optimiser les délais d'exams (scintigraphies cardiaques et osseuses).

Activités

Réalisation d'exams de scintigraphie, TEP et traitements spécifiques (ex. I131).

Formation continue pour le personnel, notamment en radioprotection.

Intégration des nouveaux manipulateurs avec des formations adaptées à la médecine nucléaire.



Public accueilli

Patients hospitalisés et externes, avec une large majorité de patients en consultation externe.

Accueil accru de patients de centres partenaires pour des exams spécialisés.

ÉQUIPE OPÉRATIONNELLE D'HYGIÈNE (EOH)

Mission & rôle

- Chargée de la prévention et de la maîtrise des infections associées aux soins dans tous les services hospitaliers.
- Soutient les équipes soignantes via la mise en œuvre de protocoles d'hygiène adaptés (ex. désinfection des surfaces, hygiène des mains, gestion des dispositifs médicaux).
- Participe à la gestion des épidémies (surveillance, mesures barrières, sensibilisation du personnel).

Activités

Réalisation d'audits réguliers pour évaluer l'application des bonnes pratiques d'hygiène.

Formation et sensibilisation du personnel sur des thématiques comme la lutte contre les infections nosocomiales et l'utilisation des équipements de protection.

Participation aux CREX et gestion des alertes sanitaires.



Public ciblé

Ensemble des professionnels de l'établissement, avec un impact direct sur la sécurité des patients et visiteurs.

ÉQUIPE DE BRANCARDAGE

Mission & rôle

- Assure le transport sécurisé des patients entre les différents services (consultations, blocs opératoires, imagerie, urgences).
- Soutien indispensable pour optimiser la fluidité des parcours de soins et respecter les délais des examens et interventions.

Activités

Coordination des déplacements en fonction des priorités médicales.

Formation à la manutention des patients et à l'utilisation des équipements spécifiques (brancards électriques, fauteuils roulants).



Public ciblé

Patients hospitalisés, des urgences ou en consultation, y compris ceux nécessitant des soins intensifs ou des équipements particuliers.

ÉQUIPE DE CONVOYAGE

Mission & rôle

- Assure la gestion logistique des flux internes, notamment pour le linge propre et sale, les déchets, et les repas.
- Garantit la continuité des circuits tout en respectant les normes d'hygiène et de sécurité.

Activités

Circuit du linge : collecte du linge sale et distribution du linge propre dans les services selon les besoins.

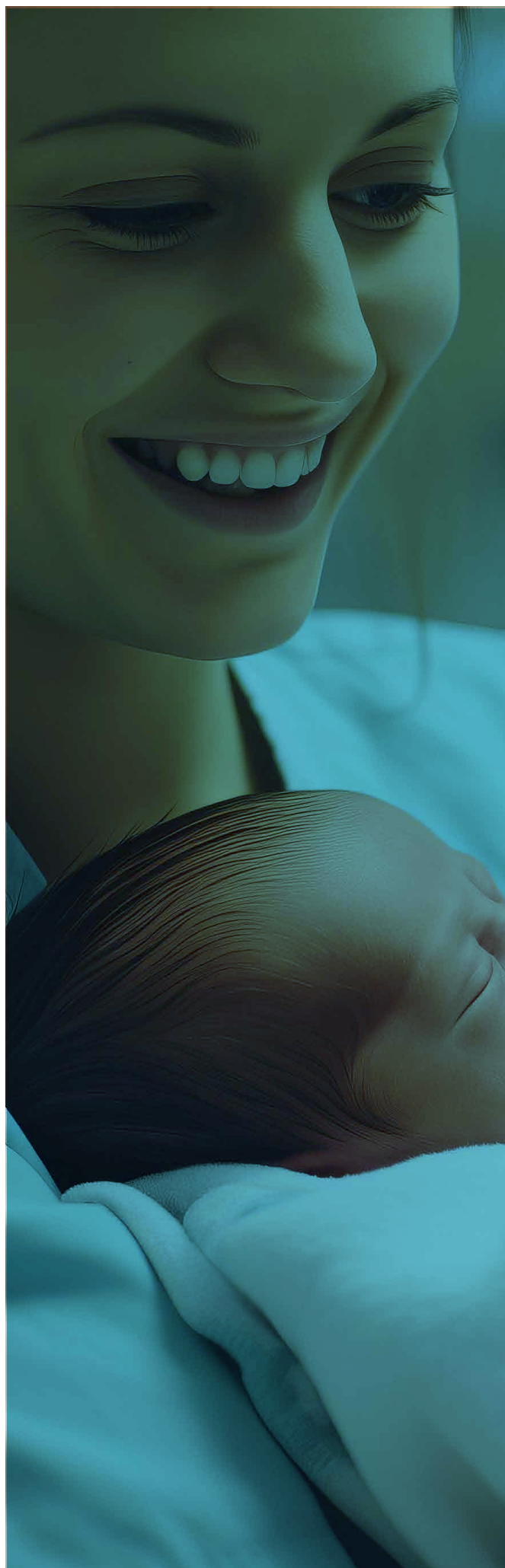
Circuit des déchets : gestion des déchets hospitaliers (DASRI, DAOM) avec respect des réglementations en vigueur.

Circuit des repas : transport des plateaux-repas entre le quai et les unités de soins, en veillant au respect des températures réglementaires.



Public ciblé

Tous les services hospitaliers et unités spécifiques (réanimation, bloc opératoire, pédiatrie), avec un impact direct sur la qualité des soins et le confort des patients.



PÔLE

FEMME - ENFANT

PÉDIATRIE

Faits marquants

- Renouvellement des autorisations de chirurgie
- Formation d'équipe sur la PEC des enfants en chirurgie ambulatoire
- Formation sur la PEC des adolescents à risque suicidaire

Activités

Arrivée de deux nouveaux pédiatres : Dr LAULAN et Dr BEN MESSAOUD

Acquisition d'un chariot Snoezelen et de 2 Opti-Flow

Déploiement de la chirurgie ambulatoire en secteur de pédiatrie

Elargissement de l'équipe de bénévoles « Les taties sourires » passant de 3 à 8 avec présence du lundi au vendredi

Collaboration avec les associations « Les bouchons de l'Espoir du Pays de Bitche » et « Laine, tendresse et amitié » pour la réalisation d'actions et d'animation ponctuelles en pédiatrie.

MATÉRNITÉ | GYNÉCOLOGIE

Faits marquants

- Arrivée de deux nouveaux gynécologues, les Dr BELIK et Dr HAMID
- Renouvellement des autorisations de chirurgie

Activités

Majoration de l'activité chirurgicale en gynécologie grâce à l'arrivée du Dr HAMID

Majoration de l'activité d'orthogénie et du nombre de consultations aux urgences gynécologiques et des consultations par les sages-femmes

Campagne Octobre Rose avec la mise en place du Médico-Bus

Création d'un atelier dédié à la parentalité bi-hebdomadaire et animé par une puéricultrice

Réactualisation des protocoles de gynécologie/obstétrique selon des recommandations du RPL

Formations pluriprofessionnelles avec simulation intégrant MAR et personnel du bloc opératoire sur l'hémorragie du post-partum.

Formation pluriprofessionnelle sur la gestion de l'urgence vitale du nouveau-né

PÔLE

MÉDECINE

Pérennisation et développement des activités

Au cours de l'année 2024, des évolutions majeures ont eu lieu au sein du pôle de médecine (Sarreguemines/Bitche) tant pour la pérennisation des activités que pour le développement de nouvelles activités.

Autant de réalisations qui signent le dynamisme des acteurs de ce pôle et qui doivent nous projeter avec confiance dans les mois et les années à venir, au-delà des difficultés du quotidien.

Pour les services de médecine gériatrique et de gastro-entérologie, l'ouverture des lits encore fermés a été réalisée en partie, leur ouverture totale étant prévue pour l'année 2025. L'attractivité de ces services a permis de recruter de jeunes professionnels permettant d'envisager la réouverture de ces lits.

Actions de recherche et d'innovation

Dr Doina GRAMADA, cheffe du service de pneumologie, a organisé une conférence médicale au casino des Faïenceries dont le sujet était « Théories et pratiques en cancérologie » avec pour thématique principale : l'immunothérapie.

Actions de santé publique

Des actions de Santé publique telles que la prévention, le dépistage et l'éducation à la santé ont été réalisées pour renforcer le bien-être et la santé de la population du territoire de proximité. L'équipe des diététiciennes a organisé une journée de dépistage du diabète ainsi que des ateliers lors de la semaine de la dénutrition.

Dépistage des maladies respiratoires

En parallèle, une journée de dépistage des maladies respiratoires a été organisée durant la foire Saint Michel de Sarreguemines.

En 2024, le pôle de médecine a maintenu son ouverture aux étudiants des écoles paramédicales ainsi qu'à d'autres acteurs, tels que les infirmières militaires de Bitche et/ou les étudiants de la croix rouge allemande.



DÉPISTAGE MALADIES RESPIRATOIRES



CONFÉRENCE CONFÉSARRE

Excellence clinique et expertise pluridisciplinaire

Dans la continuité des années précédentes, le pôle de médecine a développé l'excellence clinique et l'expertise pluridisciplinaire. Les projets en cours ont été classés en 7 axes différents qui se déclinent par : la création d'un service de médecine vasculaire, l'optimisation des prises en charge en Hôpital de Jour Diagnostique, la création des consultations de médecine générale, la révision de l'organisation de la répartition des Lits Identifiés en Soins Palliatifs, un projet « d'Education Thérapeutique en diabétologie » qui devra permettre aux patients de mieux vivre avec leur diabète et d'augmenter leur l'autonomie et enfin un projet d'Evaluation des Pratiques Professionnelles en cancérologie « prise en charge nutritionnelle en cancérologie pulmonaire » afin d'améliorer la qualité de vie des patients touchés par cette pathologie.

Viellissement de la population, un objectif majeur

L'enjeu majeur du vieillissement de la population a été un objectif majeur pendant l'année passée et un projet a débuté avec le groupe de travail de la Z19 afin de mettre en place « un parcours formalisé Personnes Agées » au sein de la filière gériatrique. Les principales orientations en cours sont de : favoriser l'entrée directe des personnes âgées tout en évitant le passage par les urgences, diffuser la culture gériatrique et prendre en charge les fragilités de la personne âgée dès l'admission tout

en anticipant le retour à domicile. Afin d'atteindre ces objectifs, la mise en place d'une IPA en gériatrie est en cours d'expérimentation. En effet, une prise en charge adaptée plus rapide se révèle souvent plus à même de prévenir la dégradation de l'état du patient et augmente le nombre de retour à domicile après hospitalisation. Les professionnels du service d'Hospitalisation à Domicile ont été partie prenante dans cette organisation en systématisant leur présence lors des staffs des services d'hospitalisation. D'autre part, la mise en place d'un projet Hôpital De Jour Gériatrique a pu se concrétiser avec la prise de fonction du Dr WATREMEZ.



Médecine palliative et traitement des douleurs chroniques

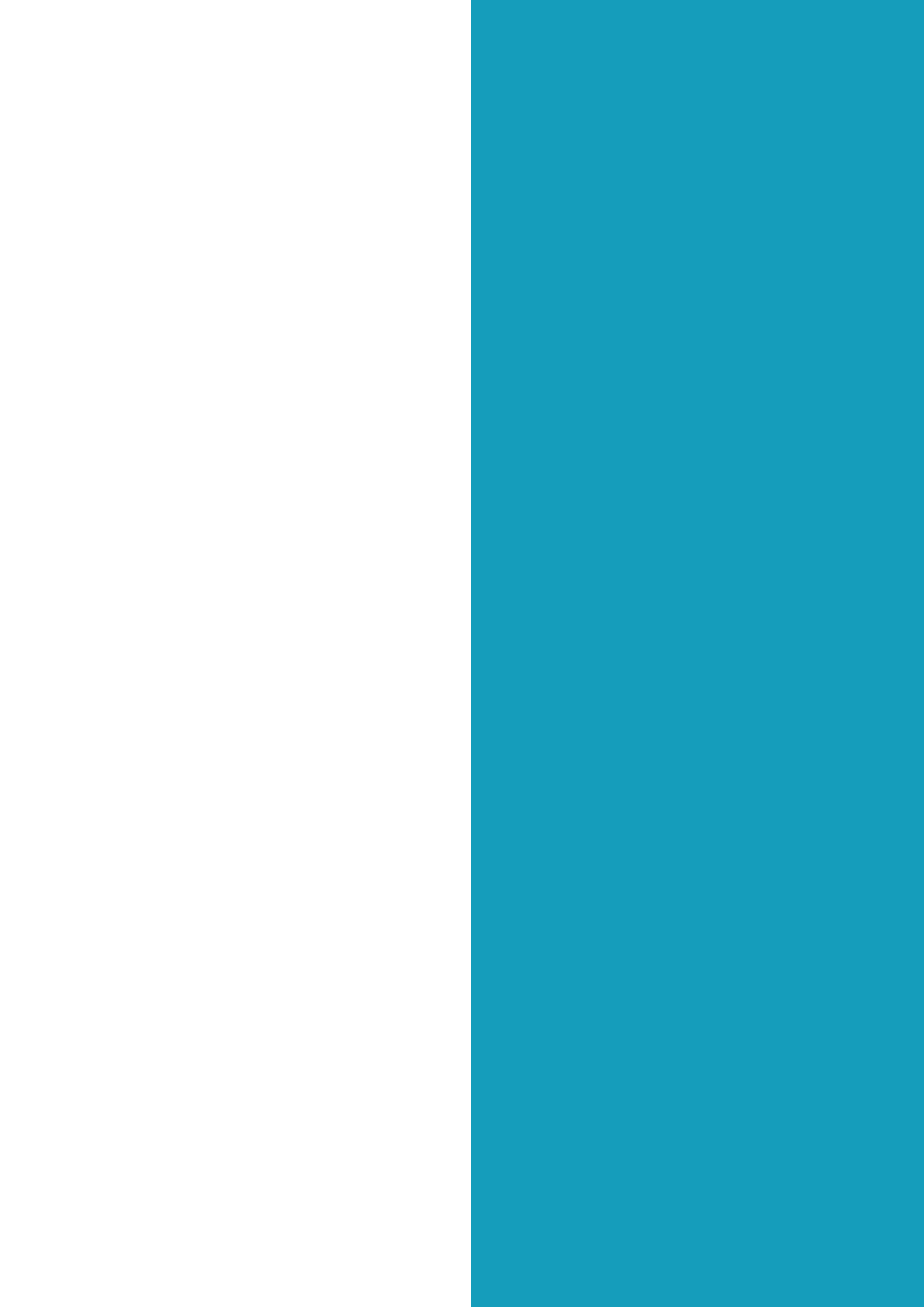
De nouveaux projets pour la médecine palliative et le traitement des douleurs chroniques ont été proposés et leurs réalisations sont en cours. Il a été notamment proposé de revoir l'organisation de la répartition des Lits Identifiés en Soins Palliatifs afin d'offrir le bon parcours aux patients nécessitant des soins palliatifs. Le rôle de l'Equipe Mobile en Soins Palliatifs a été clarifié afin de permettre une connaissance plus grande de ses missions et de son périmètre d'activité afin de développer la diffusion de la culture palliative au service du bien-être et du confort des patients.

Consultations mémoire et oncogériatriques

Les consultations mémoires et oncogériatriques ont été développées pour répondre aux besoins de la population du territoire. Les consultations mémoire permettent en effet d'entretenir l'autonomie de la personne âgée et les consultations oncogériatriques assurent une meilleure prise en charge du patient âgé présentant un cancer.

Médecine vasculaire

Un projet de création d'une unité de médecine vasculaire est en cours afin d'améliorer la prise en charge des artériopathies, des ulcères et des lymphœdèmes.



LE CENTRE HOSPITALIER

SPECIALISE

PÔLE ADDICTOLOGIE ...

L'offre hospitalière de soins en addictologie au CHS de Sarreguemines est portée par deux unités d'hospitalisation de court séjour addictologique, sur un capacitaire total installé de 30 lits et 5 places en hôpital de jour et par une structure extrahospitalière, le Centre de Soins en Addictologie (CSA) qui assure la prise en charge en ambulatoire (consultations, distribution de thérapeutiques, ..).

L'ILE

L'Ile offre une prise en charge de niveau 1, à savoir la réalisation de sevrages résidentiels simples.

Elle accueille des personnes souffrant d'addictions à l'alcool, qui nécessitent un sevrage en milieu hospitalier, en lien avec un programme thérapeutique complet, axé autour d'une prise en charge pluridisciplinaire (médecin addictologue, somatique, psychologues, infirmiers, ...) Cette unité représente une offre de proximité pour la population du territoire Grand 'Est, mais peut également accueillir des personnes des territoires environnants, dans le cadre d'une rupture avec l'environnement habituel.

Le profil des patients devient plus varié, outre les patients uniquement dépendants à l'alcool, nous admettons de plus en plus des patients aux antécédents de polyaddictions, des patients en injonction de soins et des patients SDF.

L'admission des patients au sein de cette unité se fait de manière programmée, les personnes étant adressées par un médecin libéral, ou par un praticien hospitalier, suite à une hospitalisation en psychiatrie ou en milieu général, dans le cadre de la liaison, ou suite à une consultation en centre de soins en addictologie.

Elle est dotée de 18 lits d'hospitalisation complète, et dispose de 5 places en hospitalisation de jour.



LE PAVILLON "L'ILE"

EQUINOXE

L'Equinoxe offre une prise en charge de niveau 2, à savoir la réalisation de sevrages résidentiels complexes.

Elle accueille des personnes souffrant d'addictions sévères,

On observe une prévalence de patients alcoolo-dépendants souffrant souvent de complications somatiques, psychiatriques et cognitives du fait de l'importance et de la durée des consommations. A cela il convient d'ajouter une recrudescence manifeste des addictions à la cocaïne et au Crack. La majorité des patients sont polytoxicomanes avec des produits préférentiels. L'association la plus courante étant l'alcool et la cocaïne. Ces patients polytoxicomanes sont marqués par la sévérité de leurs dépendances, avec des durées de consommation importantes et des itinéraires de soins denses. A cela, on peut ajouter des difficultés, sinon des détresses sociales de plus en plus fréquentes et des usagers grandement désocialisés. Ces tendances confirment et renforcent les évolutions amorcées depuis plusieurs années.

Cette unité propose une offre de soins de proximité et de recours régionale.

L'admission des patients au sein de cette unité se fait de manière programmée, les personnes étant adressées par un médecin libéral, ou par un praticien hospitalier, suite à

une hospitalisation en psychiatrie ou en milieu général, dans le cadre de la liaison, ou suite à une consultation en centre de soins en addictologie. L'unité ne procède pas à des admissions en urgence, mais oriente les situations urgentes vers la consultation au centre de soins en addictologie.

L'unité est dotée de 12 lits d'hospitalisation complète, tous en chambres individuelles.

Tous les patients sont hospitalisés en soins libres en unité d'addictologie. Un contrat de soins est établi pour chaque patient à son admission avec le médecin addictologue. Il définit les objectifs de l'hospitalisation, sa durée, les modalités de la prise en charge.

Dès son accueil, chaque patient bénéficie d'un entretien d'accueil par l'infirmier(ière), ainsi qu'un examen clinique par le médecin, dans une visée d'évaluation globale de ses conduites addictives, qui englobe les troubles physiologiques, cognitifs, somatiques et sociaux qui sont induits et qui détermineront le projet de soins personnalisé qui est mis en œuvre.

La prise en charge thérapeutique du sevrage et des traitements substitutifs est assurée tout au long du séjour par les médecins addictologues.

Une définition des objectifs de l'hospitalisation est réalisée avec

le patient à l'issue duquel un projet de soins personnalisé est réalisé. Ce dernier couvre l'ensemble de la problématique addictive (médico-psycho-social). Elle vise à obtenir une mise à distance des substances psychoactives, l'instauration d'un bien être, d'une sécurité intérieure et le développement de compétences permettant d'affronter le quotidien.

Pour ce faire, les patients bénéficient :

- D'entretiens médicaux, infirmiers et psychologiques quotidiens, d'exams spécialisés (biologie-imagerie) et de consultations spécialisées (médecin, kiné, dentiste, diététicien).
- De la prescription de traitements permettant d'assurer le sevrage de la manière la plus confortable possible.
- D'entretiens motivationnels
- De séances d'éducation à la santé portant sur les problématiques qui sont les leurs,
- D'activités socio thérapeutique variés : Sophrologie, relaxation, pleine conscience, hypnose, ergothérapie, activités créatives et artistiques
- D'activités physiques et sportives.

Le projet de soins personnalisé est élaboré, mis en œuvre, suivi et évalué par une équipe pluriprofessionnelle qui intervient de façon permanente ou ponctuelle auprès du patient (médecins, IDE, psychologues, diététiciens, kinésithérapeutes, assistants de service social, ergothérapeutes, moniteur d'éducation physique, ...). Ce projet de soins personnalisé est évolutif, il est réalisé avec le patient au regard de ses problématiques de santé et de ses ressources.

Une éducation thérapeutique est réalisée auprès des patients ; elle vise à les informer des risques encourus et des complications, afin d'induire des comportements

destinés à réduire ces risques et à limiter les rechutes. Un travail de suivi motivationnel permet de localiser le niveau de motivation, de déterminer la nature de l'intervention et de soutenir la motivation fragilisée par de nombreux facteurs. Il garantit une intervention précoce et adaptée et constitue un élément central du succès thérapeutique. En fonction des situations, afin de consolider les sevrages, l'unité accompagne l'utilisateur dans une recherche de structure médico – sociale de post –cure ou l'oriente vers un suivi ambulatoire.

CENTRE HOSPITALIER SPECIALISÉ

... ET DANGÉROSITÉ

L'année 2024, marquée par l'organisation des Jeux olympiques et paralympiques en France, cible l'activité physique et sportive adaptée comme grande cause nationale : développement de l'activité physique, lutte contre la sédentarité et réduction des maladies chroniques.

L'UMD de SARREGUEMINES s'est associée à cette manifestation en organisant en son sein une journée dédiée aux JO à l'instar des autres UMD de France.

Cet événement était soutenu par l'association française des UMD, la municipalité de Sarreguemines, la communauté d'agglomération et notre direction.

Le principe : le même jour, aux mêmes horaires, une journée témoignant de l'universalité du sport et le valorisant comme un outil du parcours de soin.

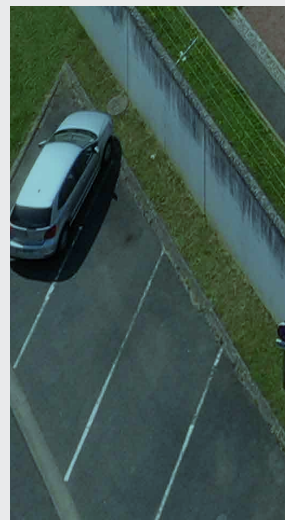
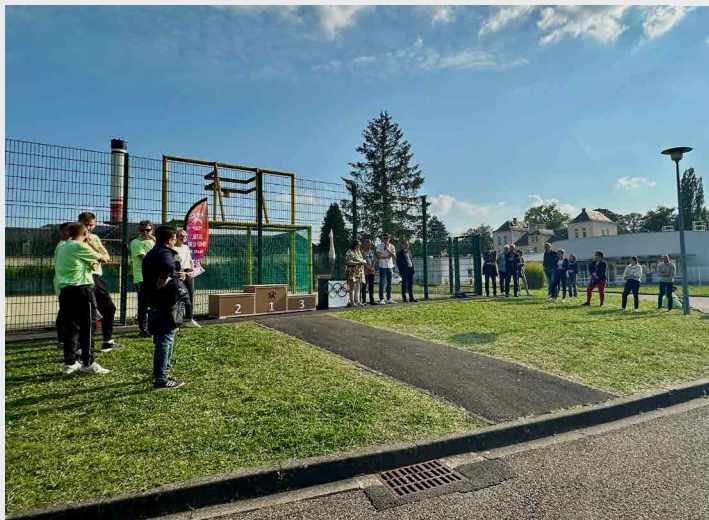
Cette action a permis de nouer des relations avec des associations sportives locales comme l'ASSA. Les équipes ont été accueillies au stade Gérard BURG pour vivre des ateliers comme course de relai, lancer de poids...une autre action était menée en parallèle avec l'équipe du Centre nautique Sarreguemines Confluences. Tous à l'eau, telle était l'idée : parcours aquatique, moments de détente.

Tournoi de foot et jeux d'adresse animé par l'équipe des sports de l'UMD avec efficacité et bonne humeur.

Cette journée a moments conviviaux communs et clôturée de remise de médailles nombreux professionnels représentants des médicaux, des élus l'équipe de direction

Le plaisir pris et partagé invite à inscrire une nouvelle page et renouveler ce type d'événements

Cérémonie de remise des médailles lors de la journée Nationale des Jeux Olympiques des UMD le 19 septembre 2024





INTENSIFICATION DES TRAVAUX DE RÉHABILITATION DES UMD

L'année 2024 a également été marquée par l'intensification des travaux de réhabilitation et construction du pavillon Les MERISIERS. Le chantier est lancé et nous promet d'offrir des conditions optimales de prise en charge aux patients tout en améliorant les conditions de travail des professionnels.

LES UNITÉS POUR MALADES DIFFICILES



PÔLE FORBACH - FREYMING

Synthèse de l'activité 2024

2024 débute avec un résultat de visite de certification très encourageant. De nombreux projets en lien avec cette dernière ont été menés et lancés au sein du pôle, bien souvent en étroite collaboration avec le pôle Sarreguemines – Bitche.

L'encadrement a également été très impliqué dès le départ, avec une feuille de route personnalisée sous forme de PAQ (Plan d'action Qualité) qui a permis un suivi de certains indicateurs prioritaires issus du référentiel de la HAS, notamment sur la thématique « droits des patients ».

Ainsi, ont été réalisés dans le cadre des mesures alternatives à l'isolement et de contention, la mise en place des espaces d'apaisement dans toutes les unités d'admissions, l'installation des verrous « de confort » sur les portes des chambres, des digicodes permettant un accès contrôlé aux chambres situées dans les étages des unités, un règlement intérieur commun aux unités d'admission, une formation en Synergologie afin de détecter les prodromes d'un état de stress et/ou de tension...

Des projets de soins initiés en 2023 sont également poursuivis avec les plans de soins personnalisés (PSP), le plan de prévention partagé (PPP).

La poursuite des EPP suicidants est également un axe fort du Pôle.

Au niveau de l'extrahospitalier, le CMP de Freyming s'est lancé dans une expérimentation d'extension des horaires (de 12h à 13h et de 17h à 18h) qui a débuté le 1er janvier 2024 afin d'améliorer l'accès au CMP d'une partie de la population active.

Au niveau institutionnel, un projet d'établissement a été lancé en février 2023 et des contractualisations ont vu le jour en 2024 afin d'aboutir à des contrats de pôles qui définiront les orientations stratégiques de l'activité médico-soignante pour les années à venir.

Projets en cours

- Redynamiser les hôpitaux de jour de Psychiatrie du sujet âgé
- Développer l'aide aux aidants
- Renforcement et montée en charge de l'équipe mobile du sujet âgé
- Réflexion sur la création d'une structure hospitalière spécialisée en gérontopsychiatrie
- Réflexion autour des soins psychiatriques à domicile
- Amélioration de l'accès aux soins sur le pôle par un projet d'intégration d'un IPA dans les équipes soignantes extrahospitalières
- Développer l'interface avec les urgences MCO et l'accueil de crise au niveau du service des urgences
- Renforcement du dispositif EMPP (médecin référent et psychologue)
- Poursuite et montée en charge au niveau du programme ETP
- Mise en place du dépistage des troubles autistiques en CMP
- Améliorer les liens avec les partenaires du territoire (ville – associations – centre d'hébergement,...)
- Elargissement des horaires d'ouverture des CMP (Freyming)
- Rencontres INTER CMP et INTER établissement

Le Pôle de psychiatrie générale adulte de Forbach - Freyming couvre les besoins de prise en soins en santé mentale d'une grande partie de la population du bassin houiller de Moselle-Est, soit environ 139 000 habitants.

Trois unités d'admissions intra-hospitalières (Roseraie - Lilas - Mimosas) sont implantées sur le site du CHS de Sarreguemines. Elles accueillent et prennent en soins des patients souffrant de troubles psychiques telles les psychoses, les névroses, les troubles de la personnalité, de l'humeur, mais également des personnes atteintes de troubles cognitifs. Les addictions sont également traitées dans le cadre de sevrages. La population accueillie est essentiellement composée d'adultes et en moindre mesure de personnes âgées. L'admission de patients mineurs reste exceptionnelle et sporadique.

Deux CMP délocalisés respectivement sur Forbach et Freyming-Merlebach complètent le maillage territorial et assurent le suivi des patients en

sortie d'hospitalisation et/ou en programme de soins. L'accès au CMP est gratuit et libre du lundi au vendredi. C'est un dispositif de droit commun qui a pour vocation de proposer des consultations auprès de divers professionnels de santé (infirmiers, psychologues, assistantes sociales, médecins, ...), mais également des activités thérapeutiques dans le cadre des hôpitaux de jour et des CATTP.

L'offre de soins est également renforcée par une équipe de trois infirmiers couvrant les besoins de prise en soins psychiatriques au niveau du service des urgences de L'Hôpital Marie-Madeleine de Forbach.

Une équipe mobile psychiatrie précarité (EMPP) à vocation intersectorielle fait partie intégrante du pôle Forbach – Freyming.

Ressources Humaines

La Direction est attentive à faire évoluer le management sur un mode participatif et l'aire des séminaires cadres est lancée.

Sur le plan des mouvements de personnels, on observe une mobilité exceptionnelle avec l'arrivée de 3 nouveaux cadres en juillet et août 2024 :

- Mme KREBS Cathy aux LILAS remplace M. LAUER Olivier
- Mme DAGHDEVERINIAN Morena aux MIMOSAS remplace Mme LANG Mélanie
- Mme FLAUSSE Stéphanie au CMP de FREYMING remplace M. FLAUSSE Olivier



CENTRE HOSPITALIER SPECIALISÉ

PÔLE DE PSYCHIATRIE INFANTO - JUVENILE

La prise en charge des enfants et des adolescents, relevant du pôle thérapeutique du CHS de Sarreguemines, s'organise dans le cadre de l'inter-secteur. Les structures d'accueil sont situées sur quatre secteurs d'activité du territoire : Forbach, Freyming Merlebach, Sarreguemines et Bitche. L'ensemble du dispositif sanitaire s'appuie sur une équipe pluri professionnelle qui partage des objectifs de soins communs répondant aux besoins individualisés et aux projets de soins de chaque enfant. Les soins s'adressent aux enfants et adolescents jusqu'à 18 ans résidant sur l'inter secteur. Les missions principales sont la prévention, le dépistage, l'évaluation, le diagnostic et la prise en charge des problèmes psychiques et psychiatriques des publics cibles.

Le pôle dispose d'une offre de soins variée :

- Des soins ambulatoires dispensés par les Centre Médico Psychologiques répartis sur 3 sites : Sarreguemines et Forbach (ouverts du lundi au vendredi) et Bitche (ouvert 3 jours /semaine), des Centres d'Accueil Thérapeutiques à Temps Partiel (Sarreguemines, Forbach et Bitche), des équipes de thérapie familiale et systémique ainsi que des équipes mobiles.
- Des soins dans le cadre de l'hospitalisation de jour (enfants de 18 mois à 12 ans) : le pôle dispose de deux hôpitaux de jour à Sarreguemines dont un exclusivement dédié à la prise en charge des très jeunes enfants souffrant de troubles du spectre autistique et un HJ à Forbach.
- Des soins dans le cadre de l'hospitalisation : Il existe une ligne d'astreinte médicale pédopsychiatrique (à destination du service de pédiatrie de l'hôpital Robert Pax). Est également assuré le suivi des adolescents hospitalisés en unité de psychiatrie adulte et en pédiatrie par les équipes mobiles et de liaison.
- Des soins vers les adolescents : le pôle dispose d'une l'équipe mobile intersectorielle déployée vers les jeunes publics en souffrance psychique qui agit en partenariat étroit avec les réseaux identifiés et l'éducation nationale. L'offre est complétée par l'équipe de liaison avec comme mission de venir en soutien aux équipes de soins des unités d'hospitalisation et de coordonner un parcours de soin adapté au mineur.
- Un Accueil Familial Thérapeutique : il s'agit d'un dispositif transversal de soins à temps complet pour les enfants et adolescents de 2 à 18 ans relevant d'une séparation momentanée avec leur milieu familial.
- D'une unité locale d'inclusion scolaire (Ecole AZUR) avec deux classes (Sarreguemines et Stiring) qui accueillent des enfants pris en charge en Hôpital de jour (convention avec l'éducation nationale et détachement de 2 professeurs des écoles).
- D'une antenne du Centre de ressources autisme de Laxou située à Forbach : unité de diagnostic et d'évaluation

Une des priorités pour 2024 était de poursuivre la structuration par filières (troubles neuro développementaux, petite enfance/ enfance et adolescents). Un bilan de fonctionnement des équipes mobiles et de liaison fin 2024 a démontré des collaborations établies auprès des partenaires du territoire (champs social, éducatif et sanitaire) et des repérages précoces des troubles ayant facilité l'accès aux soins et évité les ruptures de parcours. Le démarrage des primo évaluations diagnostics des TSA ont pu contribuer au repérage et à l'orientation précoce des enfants autistes. Autre priorité : améliorer l'accessibilité et réduire le délai par une première consultation en pérennisant les entretiens infirmiers de première intention.

FAITS MARQUANTS, PROJECTION ET DEVELOPPEMENT DU PÔLE

L'année 2024 a permis de préciser les orientations stratégiques du pôle conformément au projet médico soignant et de réfléchir à l'élaboration et à la mise en œuvre des projets sur la période citée.

Axes de développement 2024

Poursuivre la réflexion concernant le projet médico soignant intégré dans le projet d'établissement rédigé en 2023 et formaliser le contrat de pôle :

- Poursuivre la structuration de la prise en charge par filière (petite enfance et l'accompagnement à la parentalité) avec la mise en œuvre rapide d'une équipe mobile de périnatalité. Le projet est en cours de formalisation et les professionnels identifiés ont démarré l'activité.
- Développer la filière troubles du neuro développement (améliorer la détection précoce des TSA, formaliser un parcours spécifique pour les adolescents avec TSA en articulation avec les pôles adultes). Les bilans diagnostics TSA ont démarré et le pôle s'est engagé à piloter la mesure 37 (repérage des adultes autistes).
- Structurer la filière adolescente en proposant une prise en charge graduée (élargissement des missions de l'EMA (actions de prévention, travail de réseau entretiens de première intention en inter agissant avec les CMP du pôle).

Poursuivre l'amélioration de notre offre de soins sur le territoire :

- Améliorer l'accès aux soins en se dotant d'outils permettant une orientation ciblée des demandes de consultation : Pérennisation des entretiens infirmiers de première intention en définissant une stratégie organisationnelle (priorisation des urgences, régulation des demandes prioritaires, orientation), rappel informatisé des RDV (en cours),
- Améliorer la relation ville/hôpital en proposant une stratégie de coopération (réunions ciblées avec les partenaires, conventions établies),
- Poursuivre notre stratégie de formation des professionnels en définissant des priorités en fonction des projets à venir (professionnels formés à la parentalité, aux troubles du spectre autistique, aux troubles neuro développementaux, aux techniques de médiation)

Axes prioritaires du pôle

- Formaliser le projet concernant la périnatalité (répondre à un appel à projet de l'ARS en 2025)
- Favoriser la détection précoce des TSA (organisation définie avec les professionnels formés)
- Poursuivre les formations en lien avec les pôles adultes concernant le repérage des patients adultes autistes non diagnostiqués
- Réfléchir à la mission de l'infirmière en pratique avancée (une IDE du pôle est partie en formation en septembre 2024)
- Poursuivre les liens avec les partenaires (rencontres interprofessionnelles et inter établissements, participation à des réunions avec l'éducation nationale, la protection maternelle et infantile, ...)
- Participer aux semaines d'information à la santé mentale (en lien avec la communauté des communes du pays de Bitche), les portes ouvertes, la participation aux bilans des actions des contrats locaux de santé (Bitche et Forbach)
- Formaliser les conventions à venir (éducation nationale, plateforme de coordination et d'orientation pour les enfants de 0 à 6 ans avec suspicion de troubles du neuro développement du territoire de Moselle)

Les axes de développement et les actions prioritaires se poursuivent en 2025.

LA MAISON D'ACCUEIL SPÉCIALISÉE OPALINE

“ FAIRE ENTRER LA
CULTURE EN MILIEU
HOSPITALIER SPÉCIALISÉ,
PERMET DE CRÉER DES
PASSERELLES AVEC LE
MONDE EXTÉRIEUR ”

François GASPARINA
Directeur

Le point culminant de l'année a été la participation à l'appel à projet "Culture-Santé-Autonomie", lancé par la DRAC, l'ARS et la Région Grand Est. Ce projet a permis la résidence d'une artiste, Anaïs Dunn, pendant quatre semaines. Son œuvre, intitulée "Récif", a pris la forme d'un four à faïence, en hommage à l'histoire faïencière de la région. Cette sculpture, composée de centaines de coquillages en porcelaine, a été réalisée avec les résidents et le personnel, et présentée lors d'un vernissage au Centre Hospitalier Spécialisé.

L'année 2024 a marqué l'achèvement de la transformation des unités de soins en Maison d'Accueil Spécialisée (MAS). Ce projet s'est accompagné de la mise à jour des documents organisationnels et du projet de service. La capacité d'accueil de la MAS a atteint son maximum en 2023, avec 37 lits en hébergement permanent. En revanche, les 5 places prévues pour l'accueil de jour n'étaient pas encore opérationnelles en 2024.

Cette structure accueille des adultes en situation de handicap psychique, présentant des troubles graves, avec une moyenne d'âge de 59 ans, ce qui constitue un profil d'âge avancé pour cette population. Les soins sont principalement orientés vers le nursing, la prévention, et la mobilisation, enrichis par des activités thérapeutiques diversifiées et des sorties régulières.

Au cours de l'année, 6 nouveaux résidents correspondant au profil psychiatrique spécifique de la MAS ont été accueillis.

2024 a également été marquée par une ouverture accrue vers l'extérieur, avec une participation à plusieurs événements :

- La Course des Mousquetaires.
- Le projet "Regards Différents" avec la ville de Sarreguemines :
 - Organisation de deux séances de sport adapté avec les élèves du Lycée Jean de Pange.
 - Participation au 5 km de Sarreguemines avec deux résidents.
- Festival International du Film sur le Handicap, en collaboration avec la ville de Sarreguemines :
 - Participation de deux groupes de résidents à des séances de cinéma avec des collégiens, suivies d'un débat sur le handicap.
- Projet "Culture-Santé-Autonomie" :
 - Démarche d'inclusion des usagers autour de l'art, avec la résidence d'une artiste pendant quatre semaines et la création d'une œuvre collaborative avec les résidents.
 - Organisation d'une sortie culturelle dédiée.

CENTRE HOSPITALIER SPECIALISÉ

PÔLE

MÉDICO - SOCIAL

LES LIERRES C



Cette unité de 12 lits accueille des patients adultes polyhandicapés en hospitalisation complète et peut, à l'occasion, prendre en charge des patients en hôpital de jour. Les soins y sont prodigués par une équipe pluridisciplinaire, attentive au confort et au bien-être des résidents,

et s'articulent autour d'activités psychothérapeutiques et de prises en charge personnalisées.

Une réflexion a été engagée sur l'avenir de cette unité, débouchant sur l'élaboration d'un projet visant à redéfinir son orientation.

LES MYOSOTIS

Composée de 54 lits (24 en EHPAD et 30 en USLD), cette unité a traversé une année marquée par un changement au sein de l'encadrement et par l'absence prolongée du médecin référent. Ces difficultés ont freiné la réalisation de certains objectifs.

L'année 2024 a également été rythmée par des enquêtes, contrôles, et évaluations au sein de l'EHPAD, mettant en évidence des axes d'amélioration. En particulier, l'évaluation externe réalisée les 15 et 16 avril 2024 a souligné des points à développer, notamment en matière de personnalisation de la prise en charge.

Un travail structuré sera mené en 2025 pour renforcer l'individualisation des accompagnements, en impliquant activement les résidents et leurs familles. La rédaction d'un nouveau projet de service pour l'EHPAD figure également parmi les priorités, dans le but de prolonger et consolider les évolutions amorcées en 2024.

L'ÉQUIPE OPÉRATIONNELLE D'HYGIÈNE

Outre son activité d'accompagnement et de conseil auprès des unités de soins dans le cadre des problématiques infectieuses et parasitaires et du suivi des plaies, l'EOH a été très active dans un certain nombre de domaines :

- Création d'une formation mensuelle sur la prévention du risque infectieux à destination des soignants : « Sécurisation de la prise en charge du patient »
- Evaluation externe EHPAD le 15/16 avril
- Mission PRIMO - Campagne 2024 de surveillance des consommations de produits hydroalcooliques à l'EHPAD et à la MAS
- ENP 12/06 EHPAD et MAS + saisie Previas le 13/06
- Participation à la semaine sécurité du patient
- Audit « prévention risque infectieux » à l'USIP
- Accueil nouveaux arrivants le 15/04 et le 14/11
- Organisation vaccination covid patients/soignants
- JHH Strasbourg le 12 et 13 décembre
- Intervention IFSI 2eme année prévention risque infectieux en janvier et décembre
- Rencontre pour le marché « incontinence »
- Rencontre pour le marché « MOP »
- Rencontre pour le marché « Hygiène et entretien »
- Rencontre pour le marché « Filtres anti légionelles » et gestion dans la mise en place des essais et analyse des échantillons
- Veille sanitaire : mise à jour et création de nombreux protocoles
- Création protocole entretien véhicule coursier et pré désinfection/traçabilité du stimulateur cardiaque avant destruction
- Audit gestion excréta aux Myosotis

- Audit « Précautions standard » aux acacias
- Audit hygiène des mains à la MAS
- Gestion épidémie (grippe EHPAD et MAS)
- Signalement ARS

L'Equipe Opérationnelle d'Hygiène est appréciée pour son dynamisme et sa réactivité. Elle est reconnue pour ses compétences et elle travaille en étroite collaboration avec les unités de soins et plus particulièrement avec le pôle somatique et le service Qualité. Elle apporte son expertise dès que cela est nécessaire et est devenu un appui précieux dans de nombreuses situations.

PÔLE SOMATIQUE

La création et la formalisation d'un pôle de médecine somatique est un projet qui est évoqué depuis de nombreuses années au sein du CHS de Sarreguemines.

2024 est l'année d'aboutissement de ce projet. Le recrutement de 2 médecins permet d'avoir une équipe en capacité de répondre à l'ensemble des demandes émergeant sur le CHS.

Les principales missions des médecins du pôle sont de :

- Réaliser l'examen somatique d'entrée obligatoire lors d'une hospitalisation en psychiatrie
- Assurer le suivi somatique de patients admis dans les unités d'hospitalisation.

Le pôle de médecine somatique a également intégré des locaux dédiés au premier étage du Centre de Formation, ce qui a facilité l'organisation et les échanges entre les différents intervenants du pôle.

Centre Hospitalier Spécialisé

1, rue Calmette

BP 80027 - 57212 Sarreguemines

☎ 03 87 27 98 00 📠 03 87 27 98 08

Centre Hospitalier de Sarreguemines

2, rue René-François Jolly

BP 50025 - 57211 Sarreguemines

☎ 03 87 27 33 10 📠 03 87 27 34 89



GHT 
GROUPEMENT HOSPITALIER
DE TERRITOIRE DE *Moselle-est*

